



Lacolle

Municipalité amie des aînés

**Diagnostic du milieu et rapport de consultation
Politique et du plan d'action 2018-2020**



1, rue de l'Église Sud

Crédits :

Recherche et rédaction : Nicole Paquette

Révision : Joanne Chamberland

Responsable du dossier MADA : Suzanne Lacroix

*Informations au meilleur de nos connaissances au moment de la consultation et de la rédaction.
Photos publiques provenant de pages Facebook ou autres.*

Table des matières

| | page |
|--|-------------|
| Le comité de pilotage | 4 |
| Portrait statistique | 5 |
| Recension des services | 10 |
| Les services communautaires | 12 |
| Les lieux de culte et immeubles patrimoniaux | 17 |
| Le logement pour les aînés | 19 |
| Les activités sociales et de loisirs | 20 |
| Les commerces, entreprises et services gouvernementaux | 24 |
| Bilan du Plan d'action MADA 2013-2015 | 26 |
| Démarche de consultation | 28 |
| Constats et enjeux identifiés | 29 |
| Conclusion | 32 |
| Annexes | 33 |
| Résolution – création du comité de pilotage et autorisation de débiter la démarche | |
| Invitation | |
| Communiqué de presse | |
| Affiche | |
| Modèle du Relevé des opinions exprimées – groupe de discussion | |
| Modèle du questionnaire ouvert - sondage | |
| Résolution - Adoption de la politique et du plan d'action 2018-2020 | |
| Résolution - Création et mise sur pied du comité de suivi | |

Le comité de pilotage

La Municipalité remercie chaleureusement toutes les personnes ayant participé au processus de révision, aux séances de consultation publique et au sondage.

Elle remercie tout particulièrement les membres du comité de pilotage sans qui le processus de révision n'aurait pu être réalisé. Grâce au partage de leurs connaissances et à leur précieuse collaboration, la Municipalité a pu réviser sa politique et son plan d'action Municipalité amie des aînés (MADA). Le comité comprend six représentants d'organismes intervenant auprès des aînés. Invités à participer, les représentants du Club des Lions et du Cercle des Fermières ont préféré se joindre à l'un ou l'autre des groupes de discussion.

Par ordre alphabétique, les membres du comité de pilotage :

Madame Joanne Chamberland, citoyenne

Monsieur Pierre Gordon, président, Club de l'Âge d'or Lacolle-St-Bernard

Madame Marjolaine Guay, directrice, Centre d'action bénévole de la Frontière

Madame Suzanne Lacroix, conseillère, Municipalité de Lacolle

Madame Madeleine Guay, citoyenne

Madame Jacqueline Nadeau, gérante, Grenier aux trouvailles

Madame Nicole Paquette, conseillère, Municipalité de Lacolle

Monsieur Gilles Pellerin, membre, Société d'histoire de Lacolle-Beaujeu

Madame Monique Robert, officier, Légion royale canadienne - filière 11

Madame Lucie Thériault, présidente du conseil d'administration, Coopérative d'habitation pour aînés Le Carillon

Madame Danielle Thibault, directrice, Grenier aux trouvailles

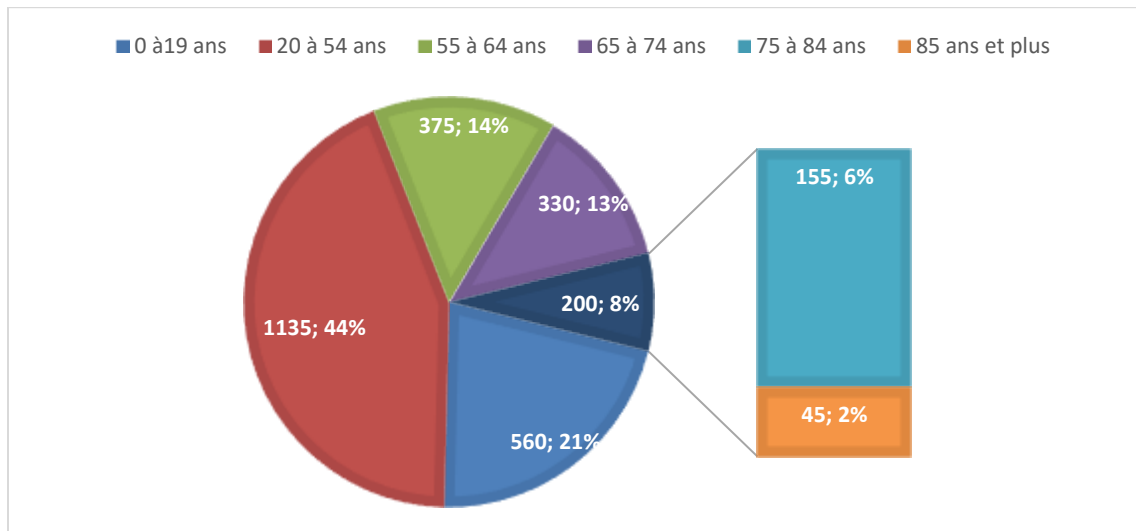
Diagnostic du milieu

1. Portrait statistique

1.1 La population par groupe d'âge

Le profil du recensement 2016 de Statistique Canada¹ nous indique une baisse de 3,1 % de la population de la Municipalité de Lacolle depuis le recensement 2011.

Le graphique suivant illustre la distribution de la population par groupe d'âge.



Le Guide d'accompagnement de la démarche MADA² fait état des prévisions suivantes :

« Les Nations Unies estiment qu'en 2050 les personnes de plus de 60 ans dépasseront en nombre les jeunes de moins de 15 ans. Selon les données de l'Institut de la statistique du Québec (ISQ) le Québec est l'une des sociétés où le vieillissement de la population est le plus marqué dans le monde. En 2011, les personnes âgées de 65 ans ou plus représentaient près de 16% de la population québécoise et pourraient atteindre 28% en 2056. Depuis 2011, cette tranche d'âge dépasse alors pour la première fois celle des moins de 15 ans et le Québec pourrait compter un peu plus de 19000 centenaires en 2056, comparativement à un peu plus de 1000 en 2006. »

La Politique MADA de Lacolle 2013-2015³ prévoyait, qu'en 2021, le nombre d'aînés dépasserait le nombre de jeunes et que les aînés de 65 ans et plus représenteraient plus de 20 % de la population.

¹ [Profil du recensement 2016](#)

² [Guide d'accompagnement](#) page 6

³ Politique Municipalité amie des aînés de Lacolle, page 5

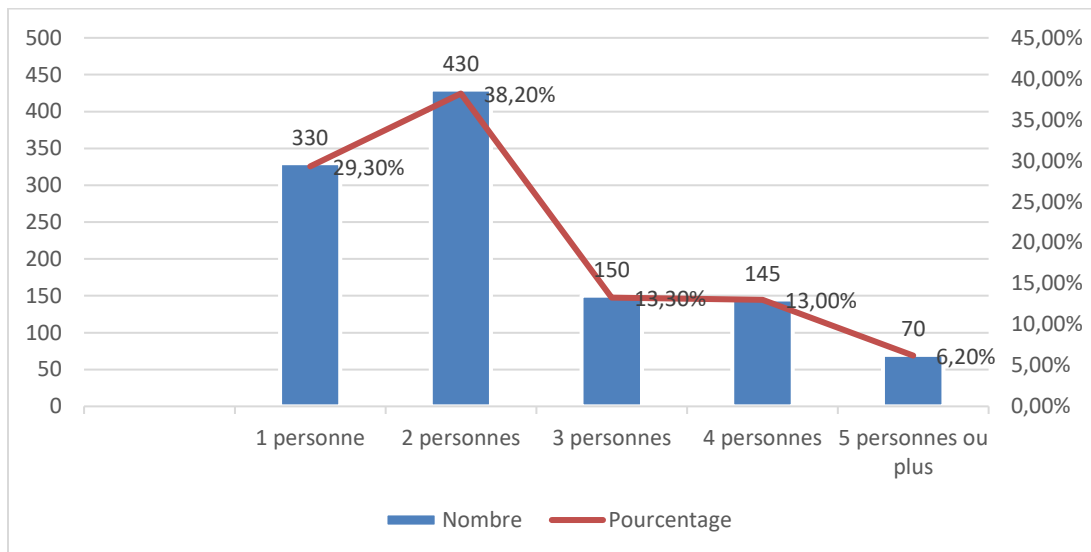
Les données du recensement 2016 nous indiquent que **21 % de la population est âgée de 65 ans et plus**, soit, en arrondi, la même proportion que les jeunes de 0 à 19 ans. Pour l'ensemble de la province, la proportion de personnes âgées de plus de 65 ans est de 18 %. Par ailleurs, si on considère la population âgée de 55 ans plus, elle représente 35 % de la population totale de Lacolle.

La répartition de la population selon le sexe est la suivante : 1 335 hommes et 1 265 femmes. L'âge moyen de la population est de 42,9 ans et l'âge médian, 45,8 ans.

72 % de la population réside dans une maison individuelle non attenante et 61 % des personnes âgées de plus de 15 ans sont mariées ou vivent en union libre. 75 % des ménages sont propriétaires de leur maison.

1.2 Les ménages privés selon leur taille

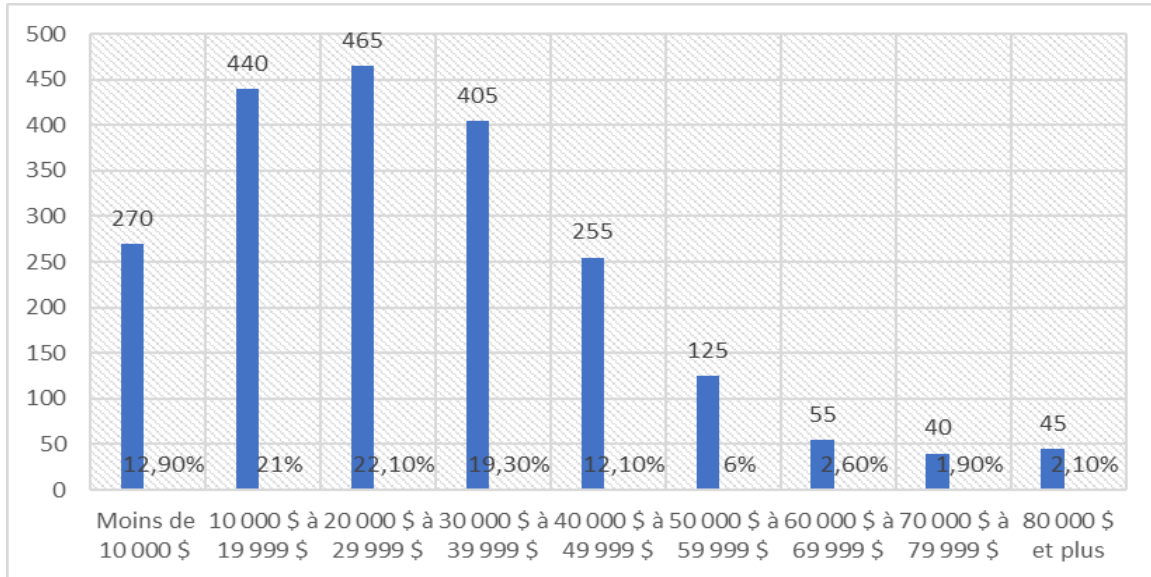
Sur une population de 2 600 personnes, on dénombre, à Lacolle, 1 125 ménages privés dont la taille se décline comme suit :



Le français est la langue maternelle de la grande majorité de la population, soit 85 % et il s'agit de la langue parlée le plus souvent à la maison. Pour sa part, 9,4 % de la population identifie l'anglais comme langue maternelle et 10 % déclare parler cette langue à la maison.

1.3 Le revenu après impôt

L'histogramme suivant illustre le revenu, après impôt, pour la population âgée de plus de 15 ans⁴ en 2015.

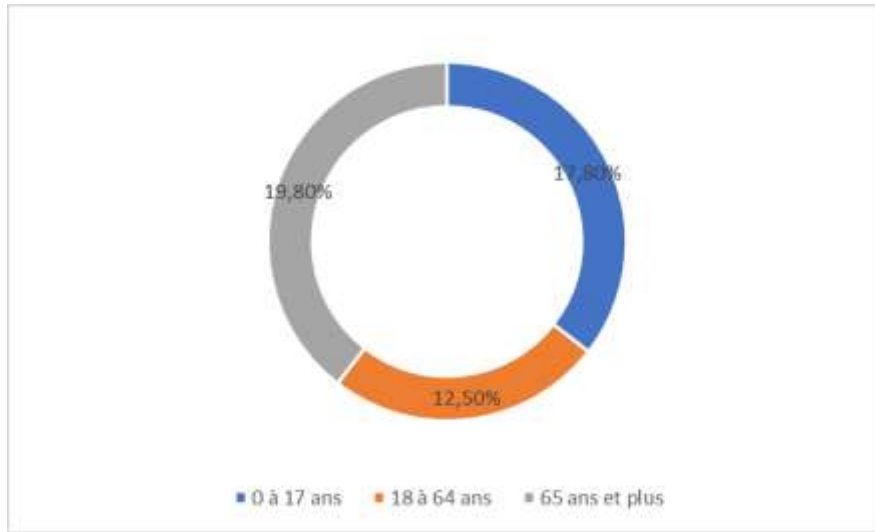


20,4 % de la composition du revenu total en 2015 de la population âgée de 15 ans et plus dans les ménages privés provient de transferts gouvernementaux, 1 650 personnes âgées de plus de 15 ans en sont bénéficiaires. Le revenu médian après impôt, pour la population âgée de 15 ans et plus s'élevait à 27 085 \$ en 2015, soit 31 328 \$ pour les hommes et 23 637 \$ pour les femmes.

Seulement 3,1 % de la population est immigrante et la période d'immigration est, pour la grande majorité des répondants, antérieure à 1990.

⁴ Note : le nombre de ménages peut différer si des personnes ne répondent pas à une ou des questions du questionnaire de recensement.

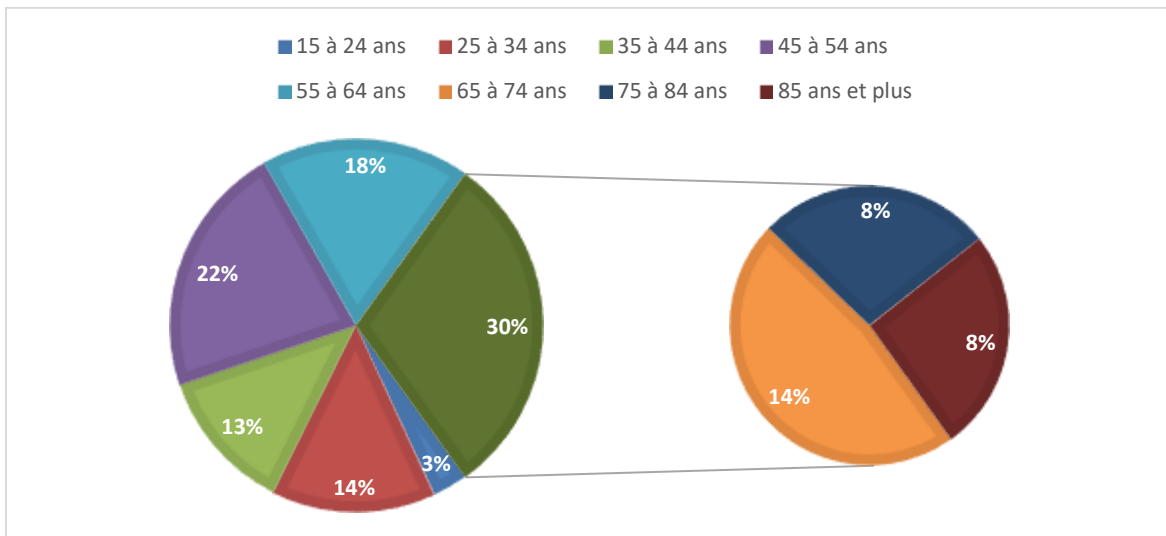
1.4 Fréquence du faible revenu fondée sur la Mesure de faible revenu après impôt



Le graphique précédent démontre que 19,80 % des personnes âgées de 65 et plus à Lacolle ont eu, en 2015, un faible revenu selon la Mesure de faible revenu après impôt. Il s'agit du cinquième de l'ensemble des personnes de 65 ans et plus.

1.5 Les ménages privés selon l'âge du principal soutien

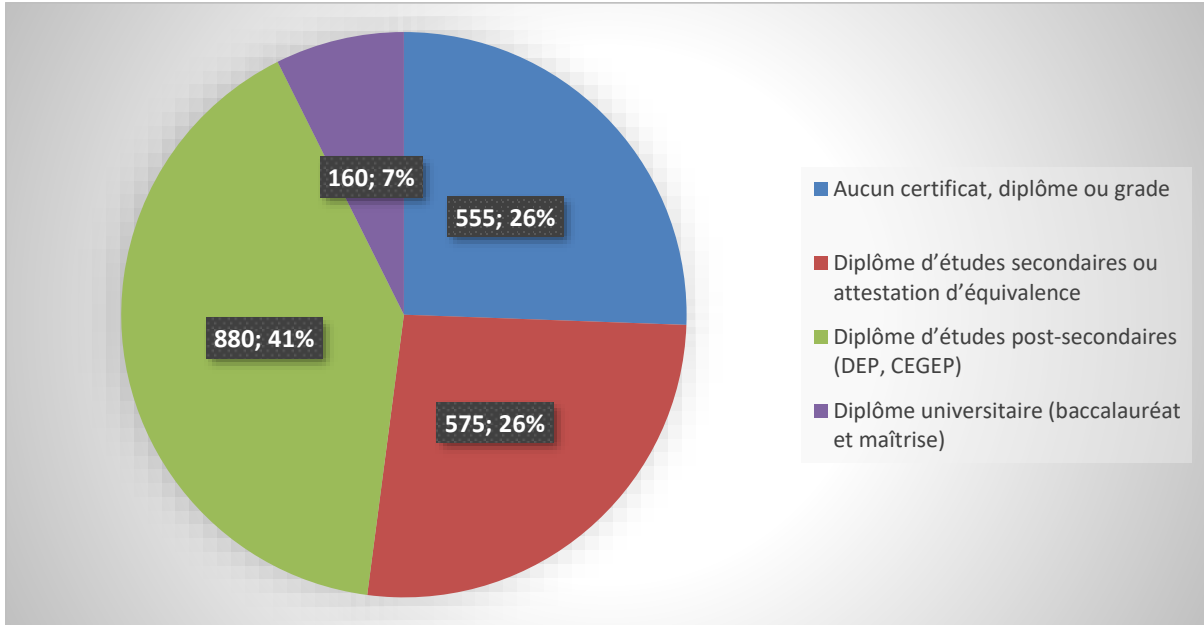
Le graphique suivant présente les ménages privés selon l'âge du principal soutien du ménage.



Les ménages privés dont l'âge du principal soutien est de 65 ans et plus représentent 30,2 % de l'ensemble des ménages.

1.6 La scolarité de la population âgée de plus de 15 ans

Au niveau de la scolarité, 67 % de la population âgée de plus de 15 ans détient un diplôme d'études secondaires ou post-secondaires.



En conclusion, on compte la même proportion de personnes âgées de plus de 65 ans que de personnes âgées de 0 à 19 ans, soit 21 %. Par ailleurs, les personnes âgées de plus de 55 ans constituent 35 % de la population de Lacolle. Plusieurs d'entre elles sont à la retraite et deviennent des bénévoles actifs enrichissant d'autant la vie communautaire de Lacolle.

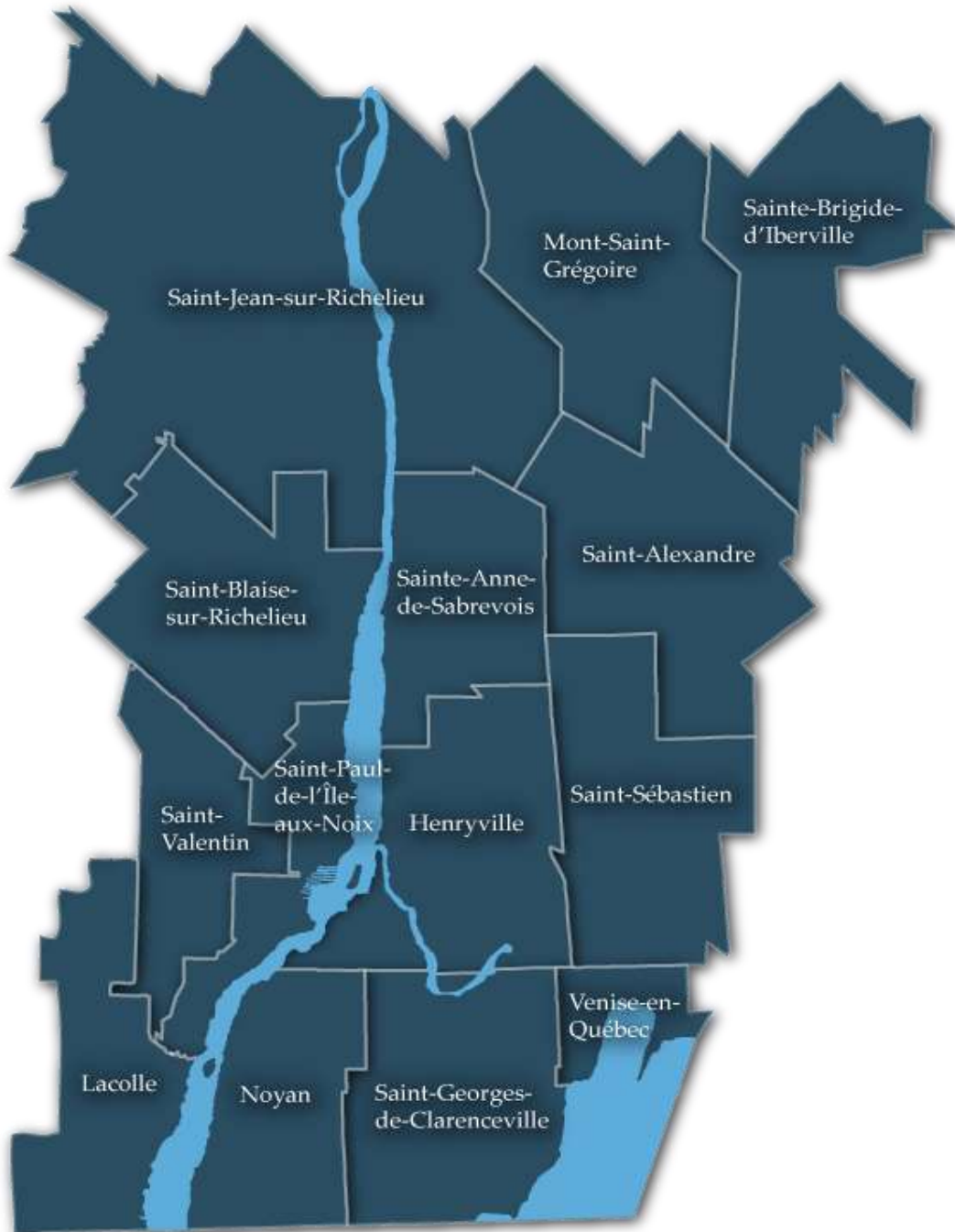
Le Règlement 532 modifiant le règlement 371 visant le schéma d'aménagement du territoire adopté le 12 juillet 2017 par le conseil de la Municipalité régionale de comté (MRC) du Haut-Richelieu⁵ fait état de données relatives à la croissance prévue des ménages privés à Lacolle évaluée à 14,92 pour la période de 2016 à 2031. Les données proviennent de l'Institut statistique du Québec

Le vieillissement de la population représente un enjeu de taille et constitue un véritable défi tant pour la Municipalité que pour les services communautaires.

⁵ [Règlement 532](#) page 19

2. Recension des services

La Municipalité de Lacolle est située au sud-ouest du territoire de la Municipalité régionale de comté (MRC) du Haut-Richelieu⁶.



⁶ L'image provient du site web de la MRC du Haut-Richelieu ; <http://www.mrchr.qc.ca/municipalites.php>

Sa population représente environ 2,2 % de la population totale de la MRC. D'une superficie de 49,42 km², on y compte 52,5 résidents au kilomètre carré. À titre comparatif, la densité de la population à Montréal par kilomètre carré est de 4 662,1 résidents.

La Municipalité de Lacolle est issue du regroupement du Village de Lacolle et de la Paroisse Notre-Dame-du-Mont-Carmel en septembre 2001. Située en milieu rural, à quelques kilomètres de la frontière avec les États-Unis, on retrouve au noyau villageois plusieurs commerces et services alors qu'en périphérie, l'agriculture prédomine.

La Municipalité est propriétaire du Centre Léodore-Ryan, une ancienne école jugée désuète dont la commission scolaire s'est départie. Il s'agit d'un centre communautaire de 13 019 pieds carrés, doté d'une grande salle de 4 454 pieds carrés pouvant accueillir 287 personnes. Les organismes suivants logent au Centre Léodore-Ryan : le Centre d'action bénévole (CAB) de la Frontière; le centre d'alphabétisation Au Cœur des Mots, le Cercle des Fermières, le Club des Lions, le Corps de cadets; la Fédération des loisirs le bureau municipal mandataire de la Société d'assurance automobile du Québec (SAAQ) et un point de service du Centre local de services communautaires (CLSC).

Les autres immeubles de la Municipalité sont les suivants : le Chalet des loisirs, d'une capacité de 87 personnes, l'hôtel de ville, la caserne de pompiers et le garage municipal.

La Municipalité opère une usine de filtration d'eau et une usine d'épuration des eaux usées toutes deux situées en bordure de la rivière Richelieu. Les immeubles situés au noyau villageois et sur la route 202 sont desservis par les réseaux d'aqueduc et d'égout. En périphérie, les immeubles sont dotés de puits artésiens, de fosses septiques et de champs d'épuration.

La Municipalité possède cinq parcs. Le plus grand est celui du Chalet des loisirs où on retrouve une patinoire, des terrains de soccer, un terrain de baseball, des balançoires et une colline pour glisser l'hiver. Le parc Landry, de dimension plus petite, jouxte le Centre Léodore-Ryan et le Centre de la petite enfance (CPE) Le petit monde de Caliméro. Le parc est équipé de balançoires classiques, de balançoires à bascule et d'un module de jeux. Deux parcs plus petits ont été aménagés à la suite de projets de développement résidentiel et un troisième le sera sous peu.

Il n'y a pas de transport collectif ni de service de partage d'auto à Lacolle ou dans les municipalités voisines. Les déplacements se font au moyen d'un véhicule personnel et, dans le noyau villageois, à pied ou à bicyclette. Une piste cyclable a été aménagée sur une ancienne voie ferrée. Cette piste rejoint, au nord-ouest, la piste multi-fonctionnelle Le Sentier du paysan et le Réseau cyclable du Suroît, vers le nord-est, l'axe cyclable de la Vallée des Forts et vers le sud, la Route verte rejoint le réseau cyclable Bike Route 9 dans l'état de New York.

2.1 Les services communautaires

2.1.1 Le Centre d'action bénévole (CAB) de la Frontière

La contribution sociale des organismes communautaires établis à Lacolle est très importante. Plusieurs offrent des services essentiels à la population, notamment aux aînés. Ainsi, le CAB de la Frontière est au service des personnes âgées depuis maintenant 38 ans. Il offre des transports accompagnements afin de permettre aux aînés de se présenter à leurs rendez-vous médicaux, peu importe l'endroit. Des sorties magasinage sont organisées quelques fois par mois.

Le service de popote roulante dispense des repas santé et chauds à la clientèle qui en fait la demande ou bien à ceux qui lui sont référés. Des repas chauds peuvent également être livrés à domicile.

Le CAB de la Frontière est accrédité « Agence PAIR ». Ce programme est un service d'appel automatisé personnalisé qui rejoint l'aîné quotidiennement afin de s'assurer de leur état de santé. Aussi, ce programme est offert à toute personne qui veut régulariser la prise de médicaments. À une heure prédéterminée, l'abonné reçoit son appel.

Des intervenantes visitent les personnes âgées résidant sur le territoire. Ces visites créent des liens de confiance et permettent de donner des informations sur les programmes offerts aux aînés. Aussi, ces visites permettent de contrer les abus dont sont victimes certaines personnes âgées. Malheureusement, ce phénomène est présent dans la communauté. Les intervenantes sont très présentes auprès des aînés et elles travaillent en constante collaboration avec le service de maintien à domicile du CLSC.

À toutes les semaines, le CAB offre des exercices physiques et de la danse en ligne aux aînés afin de favoriser le vieillissement actif. Le CAB est un organisme à vocation régionale. Ci-après, une photo d'un repas communautaire et cours de danse en ligne.



2.1.2 Le Grenier aux trouvailles

Ayant pignon sur la rue Van Vliet et en opération depuis 1995, le Grenier aux Trouvailles (Partage sans Faim) offre plusieurs services et activités à la population de Lacolle et des municipalités environnantes dont certains spécifiquement aux personnes âgées de 55 ans et plus. Le Grenier aux Trouvailles poursuit, avec sa clientèle, des objectifs de dignité, d'autonomie et de prise en charge personnelle. Le Grenier opère un comptoir familial et une meublerie contribuant ainsi à la récupération et au partage des ressources dans une vision de développement durable. Un café-causerie, une cuisine collective et une salle d'entraînement, avec entraîneur, sont offerts et adaptés aux personnes âgées de 55 ans et plus dans le but de briser l'isolement et favoriser le vieillissement actif dans le but de développer et de maintenir de saines habitudes de vie.

Le Grenier aux Trouvailles a mis sur pied un groupe d'achat permettant aux membres d'augmenter leur pouvoir d'achat en s'approvisionnant, à des prix compétitifs, directement auprès de fournisseurs et de producteur locaux. Un programme de cuisine collective est offert à tous et le Grenier anime des ateliers culinaires à l'école primaire St-Joseph de Lacolle, à la Maison des Jeunes de Lacolle, au CPE Le petit monde de Caliméro et à l'école primaire Le Petit Clocher de St-Georges-de-Clarenceville.

Le Grenier offre un dépannage alimentaire d'urgence et aussi du micro-crédit aux personnes dans le besoin ou éprouvant des difficultés ponctuelles. En collaboration avec les municipalités de Saint-Valentin et de Saint-Paul-de-L'Île-aux-Noix qui accordent des bons d'achat d'épicerie à leurs citoyens dans le besoin, le Grenier anime l'activité *La bouée culinaire* en accompagnant les personnes à l'épicerie afin de les amener à faire de bons achats et en cuisinant avec eux des repas nutritifs à prix raisonnable. Cette activité illustre parfaitement les objectifs de dignité, d'autonomie et de prise en charge personnelle poursuivis par l'organisme.

Le Grenier contribue également à l'intégration sociale et à l'employabilité des personnes exclues via les programmes de subvention d'Emploi-Québec et celui des travaux communautaires pour jeunes et adultes contrevenants. Le Grenier dessert une clientèle régionale et participe activement à différentes tables de concertation. Le Grenier aux Trouvailles est manifestement un milieu de soutien de vie pour tous.

Ci-après, des photos qui montrent les aînés en action.





2.1.3 Au Cœur des Mots

Le centre d'alphabétisation Au Cœur des mots offre un accès gratuit à la formation de base en lecture et écriture. Au Cœur des Mots offre également des ateliers de mathématiques de base et de francisation. Les femmes retraitées ou semi-retraitées constituent la majorité des membres de l'organisme.

Au Cœur des mots met gratuitement à la disposition de la population un accès à Internet, un photocopieur et un télécopieur. Les intervenantes sont disponibles pour aider à compléter un formulaire, écrire une lettre ou rédiger un curriculum vitae. L'organisme offre également des ateliers de socialisation et un accompagnement individuel aux personnes qui souhaitent entreprendre une démarche de réflexion.

Au Cœur des Mots offre ses services à toute la population. Il a toutefois rejoint les aînés d'une manière originale en offrant un *programme d'initiation à la technologie et à l'informatique*. Plusieurs ont suivi cette formation et sont aujourd'hui en mesure d'utiliser leur tablette, leur téléphone multi-fonctions et leur ordinateur portable. Au Cœur des Mots soutient l'inclusion sociale des personnes en leur permettant d'accéder à la lecture, à l'écriture et à la technologie omniprésente en 2018. Il s'agit également d'un organisme à vocation régionale. La photo de gauche a été prise lors de la remise de la bourse des Amis de la Fondation pour l'alphabétisation, d'une valeur de 5 000 \$ permettant à l'organisme Au Cœur des mots d'offrir le nouveau *service Alpha-Skype*. La seconde présente la Joujouthèque.



2.1.4 La Maison des jeunes de Beaujeu

La Maison des jeunes de Beaujeu est située sur la rue de l'Église Nord et elle accueille les jeunes de 12 à 17 ans dans une optique de soutien et d'entraide. Elle offre, du lundi au vendredi, de l'aide aux devoirs, des ateliers de cuisine et diverses activités. La Maison offre l'accès à une salle d'entraînement. La collaboration intergénérationnelle de la Maison des jeunes avec divers organismes mérite d'être soulignée, notamment lorsque les jeunes ont accueilli les donateurs à l'occasion de la collecte de sang d'Héma-Québec organisée par le Club de l'Âge d'or de Lacolle-St-Bernard.



2.1.5 La Légion royale canadienne – filiale 11

Dans le but de briser l'isolement des anciens militaires et membres de la Gendarmerie royale du Canada, la Légion organise, à son local de la rue Laramée, différentes activités auxquelles ceux-ci participent tout comme la population en général. Ces activités intéressent particulièrement les aînés : jeu de fléchettes, bingo, crible, jeu de sacs de sable, souper communautaire du vendredi soir, Fête du Canada, etc. De plus, la Légion favorise l'entraide entre les personnes et offre un soutien à celles qui sont dans le besoin. La Légion compte 80 membres. Les photos suivantes proviennent du répertoire public de photos des journaux Le Coup d'œil et le Canada Français.



2.1.6 Club des petits déjeuners

Un Club des petits déjeuners a été mis sur pied à l'école St-Joseph, une école dont l'indice de défavorisation figure parmi les plus élevés. Plusieurs bénévoles retraités préparent tous les jours des aliments sains et nutritifs pour les enfants.



2.2 Les lieux de culte et immeubles patrimoniaux

L'Église Notre-Dame-du Mont-Carmel⁷, de confession catholique, fut construite en 1928 d'après les plans de l'architecte-concepteur Donald Cardinal. Des cérémonies religieuses y prennent place et la fabrique de la paroisse travaille sans relâche au maintien ainsi qu'à la conservation de l'église. Les photos suivantes présentent des vues extérieures et intérieures de celle-ci.



De style néo-gothique, l'Église Unie de Lacolle⁸ fut construite en 1844-1845. Des services religieux y ont lieu régulièrement. Le groupe des Femmes Unies de l'Église est particulièrement actif et organise des repas communautaires, des ventes de pâtisserie et des marchés aux puces. L'argent recueilli est distribué à des organismes dans le besoin.



⁷ [Patrimoine religieux du Québec](#)

⁸ [Inventaire des lieux de culte du Québec](#)

L'Église Odelltown, construite en 1823-1825 selon les plans de l'architecte John Graves⁹ fut classée site patrimonial le 18 juin 1984 par le Ministre de la Culture et des Communications. La bataille d'Odelltown est un événement des rébellions de 1837-1838. Elle a eu lieu le 9 novembre 1838 à Odelltown (Lacolle). Un service religieux y est célébré annuellement.



Une quatrième église, à l'angle des rues du Collège et de l'Église Nord, a changé de vocation et abrite aujourd'hui des logements locatifs.

Enfin, l'ancienne gare de Napierville Jonction¹⁰ est un vaste édifice en pierre de style château construit en 1930 selon les plans de l'architecte concepteur Charles Réginald Tetley. L'ancienne gare est localisée dans la portion sud-est du noyau villageois de la Municipalité de Lacolle. Propriété du Canadien Pacifique, la gare a été désignée *Gare ferroviaire patrimoniale* par la Commission des lieux et monuments historiques du Canada le 1^{er} janvier 1991 et citée *Immeuble patrimonial* par la Municipalité de Lacolle le 19 mars 1991. Aujourd'hui, la gare est malheureusement en mauvais état.



⁹ [Répertoire du patrimoine culturel du Québec](#)

¹⁰ [Répertoire du patrimoine culturel du Québec](#)

2.3 Le logement pour les aînés

Nous avons vu précédemment que 72 % de la population réside dans une maison individuelle non attenante. Quelques immeubles multiplex offrent des logements en location. Le Règlement 532 modifiant le règlement 371 visant le schéma d'aménagement du territoire a été adopté le 12 juillet 2017 par le conseil de la MRC du Haut-Richelieu¹¹. Ce règlement spécifie que la Municipalité de Lacolle compte 1 244 logements dont 912 de type unifamilial; 144 situés dans un immeuble comprenant 2 logements; 103, dans un immeuble de 3 à 9 logements et 85, dans un immeuble de 10 logements et plus.

Deux immeubles sont spécifiquement réservés aux aînés. Le premier, la Coopérative d'habitation de Lacolle aussi appelée Le Carillon, est situé au 16 rue Bouchard. L'immeuble de 30 logements est construit sur deux étages. Il comprend 18 logements de 3 pièces et 12 logements de 4 pièces. Une salle communautaire est à la disposition des résidents et des potagers, à l'arrière de l'immeuble. Des événements sont organisés à l'intention des locataires : souper de Noël en décembre et épluchette de blé d'inde au mois d'août. Cet immeuble accueille les personnes âgées de 55 ans et plus et c'est un endroit sécuritaire où l'entraide et la joie de vivre sont de mise.



Le second, est un immeuble de 9 logements à loyer modique maintenant regroupé avec l'Office municipal d'habitation Haut-Richelieu. Les deux immeubles sont situés sur la rue Bouchard, à proximité de la Salle de l'Âge d'or.

¹¹ [Règlement 532 MRC du Haut-Richelieu](#)

2.4 Les activités sociales et de loisirs

2.4.1 Le Cercle de Fermières

Le Cercle de fermières de Lacolle est un regroupement d'une cinquantaine de femmes passionnées de travaux manuels et d'artisanat. Chaque année, en novembre, le Cercle organise un Salon de Noël très fréquenté. Le Cercle possède plusieurs métiers à tisser et la majorité de ses membres est à la retraite. Ci-après, quelques membres photographiées à l'occasion d'une sortie et une photo de l'affiche du Salon de Noël.



2.4.2 Le Club d'Âge d'or Lacolle-St-Bernard

Le Club d'Âge d'or Lacolle-St-Bernard possède un immeuble sur la rue Bouchard, lieu de rencontre et d'activité. 200 aînés en sont membres. Le Club offre des activités sociales et de loisirs comme jeu de cartes, danse, etc. visant à briser l'isolement des aînés tout en favorisant l'entraide et l'inclusion sociale. Le Club invite la population à participer à un brunch le troisième dimanche du mois, organise la collecte de sang annuelle et collabore généreusement avec tous les organismes de la Municipalité. Le Club dessert une clientèle régionale. Ci-après, la photo d'une soirée dansante et une autre, de la remise, par le député, d'une aide financière.



2.4.3 Le Corps de cadets

Le Programme des cadets a pour mission de favoriser l'épanouissement chez les jeunes et de les préparer à faire la transition à l'âge adulte en leur donnant les outils nécessaires pour relever les défis d'une société moderne grâce à un programme communautaire dynamique. Le Corps de cadets collabore régulièrement aux activités de la Légion royale canadienne – filière 11. Il effectue la collecte annuelle de denrées lors de la Guignolée et de l'évènement entourant l'arrêt du Train de Noël à Lacolle. La collecte vise à remplir les paniers de Noël distribués par le CAB de la Frontière. Une photo des cadets en façade du Centre Léodore-Ryan.



2.4.4 Le Club de curling

Le Club de curling est un organisme à but non lucratif voué à la pratique de ce sport et ce, tant par les jeunes que les adultes. Le Club compte de nombreux membres dont plusieurs aînés qui ont le plaisir de jouer au curling presque tous les jours. Ses équipes participent régulièrement à des tournois. Le Club est à vocation régionale et il accueille même des joueurs provenant des villages américains voisins.



2.4.5 Le Club des Lions

Le Club des Lions de Lacolle organise des soirées de bingo, des soupers communautaires et des ventes de gâteaux recueillant ainsi des fonds dédiés à venir en aide aux personnes dans le besoin. Le Club est composé très majoritairement d'aînés. Ci-après, une photo du souper-anniversaire et d'un kiosque au Mail Lacolle.



2.4.6 La Fédération des loisirs

La Fédération des loisirs planifie, organise et réalise des activités sportives, de loisirs et des fêtes à l'intention des enfants, jeunes et adultes : soccer, badminton, cinéma, danse pour les enfants, brunch et ferme de Pâques, soupers communautaires, Fête de Noël des enfants et Fête nationale du Québec à Lacolle. Voici une photo de la Fête de Noël des enfants 2017.



2.4.7 La Société d'histoire Lacolle-Beaujeu

La Société d'histoire de Beaujeu organise des expositions et des conférences visant à mettre en valeur le patrimoine régional. La Société a été maître d'œuvre de la commémoration, à Lacolle, de la guerre anglo-américaine 1812 et de la bataille du moulin de Lacolle¹². La Société invite régulièrement la population à ses activités et conserve précieusement des artefacts, des documents et photographies. Ci-après, une photo de la Gare patrimoniale diffusée par la Société.



¹² [Guerre 1812](#)

2.5 Les commerces, entreprises et services gouvernementaux

Alors que des villages s'inquiètent du maintien des services offerts à la population, on constate que Lacolle bénéficie de la présence, sur son territoire, de plusieurs commerces situés sur les rues commerciales Van Vliet et de l'Église ou au centre d'achats régional sur la route 202.

Au sein de la MRC du Haut-Richelieu, le principal pôle de services et équipements est Saint-Jean-sur-Richelieu tel que décrit par le Règlement 532 modifiant le règlement 371 visant le schéma d'aménagement du territoire adopté le 12 juillet 2017 par le conseil de la MRC du Haut-Richelieu¹³. Le règlement identifie ensuite Lacolle comme le pôle secondaire de la MRC :

« La population de Lacolle est la troisième en importance dans la MRC après Saint-Jean-sur-Richelieu et Mont-Saint-Grégoire en ce qui concerne sa population (2 596), mais constitue la deuxième concentration de commerces, services et d'emplois de la région, leur proportion dans la MRC étant nettement supérieure à celle des autres municipalités. Lacolle compte également un des parcs industriels régionaux de la MRC. D'une superficie de 22 hectares, celui-ci compte 10 industries manufacturières et emploie approximativement 190 personnes. Lacolle se situe à la limite sud-ouest de la MRC et compte deux postes frontaliers routiers. D'ici 2031, l'ISQ y prévoit l'arrivée de 181 ménages ce qui correspond à une croissance de 14,92 %. »

Au niveau de l'alimentation, on y retrouve deux épiceries, deux dépanneurs, une boucherie-charcuterie, cinq restaurants, trois cantines et trois bars laitier. Trois institutions bancaires offrent des services au comptoir et au guichet automatique. Plusieurs commerces de soins personnels ou de santé sont établis à Lacolle tels deux pharmacies, un bureau d'infirmière, des salons de coiffure, d'esthétique, de massage, d'acupuncture, de tatouage et des buanderies. Des services spécialisés ont pignon sur rue : avocats, notaires, dentistes, électriciens, entraîneurs privés, services comptables, centre de la petite enfance, garderies en milieu familial, artisanat et salon funéraire.

Le gouvernement du Québec permet la vente d'essence à prix inférieur en bordure de la frontière afin de contrer la compétition des postes d'essence des villages américains voisins. Aussi, Lacolle compte trois postes d'essence totalisant dix-huit pompes et deux garages pour l'entretien des véhicules. Pour les besoins divers d'entretien, de réparation et d'embellissement, on y trouve deux quincailleries, un centre de jardin et d'aménagement paysager, un producteur de fleurs, une entreprise d'excavation et deux de déneigement, d'entretien des pelouses et d'aménagement paysager. Deux friperies sont installées à Lacolle, un magasin de vêtements, un autre d'articles de vapotage ainsi qu'un magasin général à rabais de grande surface. Un commerce offre la vente ainsi que l'entretien d'ordinateurs et des services-conseils en informatique et un autre, des articles

¹³ [Règlement 532](#) page 61

de chasse et pêche. Enfin, un motel et un studio de danse sont également établis à Lacolle.

En 1995, la Municipalité a ménagé un parc industriel d'une superficie de 414 000 pieds carrés desservi par les voies ferrées du Canadien National et du Canadien Pacifique. On y retrouve une grande entreprise de fabrication et réparation de réfrigérateurs commerciaux et un distributeur d'accessoires automobiles et manufacturier d'essieux et d'assemblage de pièces de remorque. Des petites et moyennes entreprises s'y sont installées au fil des ans offrant des services d'ébénisterie, de soudure industrielle, de vente, installation et entretien de système de sécurité, de location de camions et vente d'outils, d'entreposage, de même qu'un lave-auto et un éco-centre.

Parmi les autres entreprises du territoire, on retrouve un transporteur scolaire, deux carrières, des salons de toilettage pour animaux, une meunerie pour les accessoires et l'alimentation des grands ou petits animaux, un vendeur d'autos d'occasion et un salon d'esthétique pour véhicules automobiles.

Plusieurs services gouvernementaux sont offerts à Lacolle : un bureau de poste, une école primaire accueillant cette année 210 enfants, un centre de la petite enfance d'une capacité de 60 places, une bibliothèque municipale, un poste de police de la Sûreté du Québec, une succursale de la Société des alcools du Québec et un bureau municipal mandataire de la Société d'assurance automobile du Québec. Sans oublier les postes frontaliers de la douane et de l'immigration sur les routes 221 et 223 ainsi que le quai des douanes sur la rivière Richelieu de même que le poste de la voie ferrée où le train de passagers Amtrak doit s'arrêter avant de traverser la frontière.

Lacolle est aussi un lieu de villégiature et sa population connaît une croissance importante l'été en raison des campeurs fréquentant un vaste terrain de camping de plus de 400 places, des plaisanciers dont les voiliers et yachts sont amarrés aux deux marinas, des clients d'une pourvoirie en bordure du Richelieu ainsi que des propriétaires et locataires de chalets.

La situation géographique de Lacolle et son noyau villageois, où dans le passé ont élu domicile nombre d'employés de l'Agence des services frontaliers du Canada, ont favorisé le développement économique de la Municipalité. En outre, la population des municipalités voisines se déplace à Lacolle pour une grande partie de ses besoins. Les municipalités de Saint-Bernard-de-Lacolle¹⁴, Saint-Valentin¹⁵, Noyan¹⁶ et St-Georges-de-Clarenceville¹⁷, essentiellement à caractère agricole, et Saint-Paul-de-l'Île-aux-Noix¹⁸, à la fois agricole, lieu de villégiature et de plaisance, contribuent au maintien des services et ce, à l'avantage des 9 000 personnes établies dans la portion sud de la MRC du Haut-Richelieu.

¹⁴ Population 1489, MRC des Jardins-de-Napierville

¹⁵ Population 447

¹⁶ Population 1392

¹⁷ Population 1103

¹⁸ Population 1980

3. Bilan du plan d'action MADA 2013-2015

Les actions suivantes étaient inscrites au plan d'action. Le comité de pilotage a procédé au bilan des actions. Il est utile ici de rappeler que les problématiques vécues durant le mandat 2013-2017 du conseil municipal de Lacolle ont eu des effets démobilisateurs.

| Actions/mesures proposées | Échéancier | Objectif atteint oui/non |
|---|------------|-------------------------------|
| Transport | | |
| S'associer à des partenaires ou organismes du milieu afin d'organiser un système de covoiturage à l'intérieur de la municipalité | 2014 | NON |
| Évaluer les coûts d'instaurer un système de mini-bus afin que les aînés puissent se rendre à Saint-Jean-sur-Richelieu | 2013 | NON |
| Évaluer la faisabilité d'un système de covoiturage permettant aux aînés de rejoindre les transports en commun | 2014 | NON |
| Habitation | | |
| Accroître le nombre de places dans un système d'habitation coopératif | 2015 | NON¹⁹ |
| Vérifier l'existence de programmes de subvention au niveau des coopératives d'habitation | 2013 | NON |
| Poursuivre les démarches auprès de contractants afin d'augmenter l'offre de logements adaptés aux aînés autonomes | 2013 | NON |
| Santé | | |
| Maintenir la gratuité des locaux aménagés au centre Léodore-Ryan (CLR) pour le CSS | 2013-2015 | OUI |
| Poursuivre les représentations nécessaires afin que le point de chute du CSS devienne un point de service du CLSC | 2013-2015 | NON |
| Sécurité | | |
| Pourvoir les portes du CLR d'un système d'ouverture automatique | 2013 | NON |
| Améliorer l'éclairage dans certains secteurs de la Municipalité | 2013 | NON |
| Demander au MTQ de faire une étude en vue d'installer un arrêt et une traverse piétonne à l'anges des rues Van Vliet et de l'Église | 2013 | EN PARTIE²⁰ |
| Évaluer le niveau de sécurité du réseau piétonnier | 2014 | |
| Améliorer le réseau piétonnier et cyclable au besoin | 2014 | |
| Activités | | |
| Publiciser les activités organisées par les différents organismes de Lacolle | 2013 | OUI |

¹⁹ La coopérative Le Carillon n'a pas accepté le projet.

²⁰ La rue de l'Église est la route provinciale 221. Le ministère des transports du Québec a refusé l'installation d'un arrêt mais a autorisé les traverses piétonnières.

4. Démarche de consultation

Dès la première rencontre du comité de pilotage, il fut convenu de rencontrer les aînés à l'occasion de groupes de discussion ce qui, à notre avis, permettrait aux aînés de s'exprimer librement sur tous les sujets qui les touchent. Les champs d'action du programme MADA ont permis de lancer la discussion²¹. Aucune personne n'a participé à la séance prévue en soirée le 7 mai. 58 aînés ont participé à l'une ou l'autre des séances suivantes :

| DATE ET HEURE | ORGANISME | ADRESSE |
|-----------------|----------------------------------|--|
| 3 mai, 10 h | Grenier aux trouvailles | 6, rue Van Vliet |
| 7 mai, 13 h 30 | Hôtel de ville, salle du conseil | 1, rue de l'église Sud |
| 7 mai, 19 h | Hôtel de ville, salle du conseil | 1, rue de l'église Sud |
| 8 mai, 13 h 30 | CAB de la Frontière | Centre Léodore-Ryan 10, rue Ste-Marie |
| 9 mai, 13 h | Au Cœur des mots | Centre Léodore-Ryan 12, rue Ste-Marie |
| 10 mai, 13 h 30 | Coopérative Le Carillon | 16, rue Bouchard |

En complément, nous avons également prévu un questionnaire²² ouvert pour des aînés du CAB de la Frontière, du Grenier aux Trouvailles et de la Légion royale canadienne – filiale 11. Les questionnaires ont été distribués de main à main à des personnes de 65 ans et plus. 36 aînés ont répondu au questionnaire. Nous avons accepté les réponses jusqu'au 11 mai.

Au total, 94 aînés ont été consultés sur une population de 530, soit 18 %.

Dans le but de favoriser une grande participation des aînés, nous avons utilisé les moyens de communication suivants :

- communiqué de presse²³ diffusé sur le site web de la Municipalité, dans l'hebdomadaire local Le Coup d'œil, par les réseaux sociaux de même que par courrier électronique à tous les organismes communautaires et, en relais, à leurs membres;
- affichage dans des lieux publics et des commerces (30);

²¹ Modèle du Relevé des opinions exprimées en annexe.

²² Modèle du questionnaire ouvert en annexe.

²³ Communiqué de presse, invitation et affiche en annexe

- ajout d'une invitation spécifique à la livraison de la popote roulante le 1^{er} mai;
- distribution d'invitations aux usagers du Centre de prélèvements sanguins le 2 mai;
- diffusion et partage sur le réseau social Facebook dont plusieurs aînés et organismes sont membres;
- invitations ciblées par courrier électronique;
- annonce durant la séance du conseil.

En ce qui concerne la consultation auprès des intervenants du milieu de vie des aînés de la Municipalité, les personnes suivantes ont été consultées et, de plus, ont fait partie du comité de pilotage :

Monsieur Pierre Gordon, président, Club de l'Âge d'or Lacolle-St-Bernard
 Madame Marjolaine Guay, directrice, Centre d'action bénévole de la Frontière
 Madame Jacqueline Nadeau, gérante, Grenier aux trouvailles
 Monsieur Gilles Pellerin, membre, Société d'histoire de Lacolle-Beaujeu
 Madame Monique Robert, officier, Légion royale canadienne - filière 11
 Madame Lucie Thériault, présidente du conseil d'administration, Coopérative d'habitation, pour aînés, Le Carillon
 Madame Danielle Thibault, directrice, Grenier aux trouvailles

Ont également été consultés, des membres de la Fabrique de la paroisse Notre-Dame-du-Mont-Carmel et du Cercle des Fermières.

5. Constats et enjeux identifiés

Les aînés de Lacolle ont généreusement répondu à l'appel du comité de pilotage et nous ont fait part de leurs besoins et préoccupations durant les rencontres organisées à leur intention ou en répondant au sondage. Vieillir en santé et en sécurité, demeurer actif, participer à la vie communautaire et demeurer à Lacolle le plus longtemps possible, voilà leur message.

Transport et mobilité

Le transport et la mobilité représentent un enjeu important pour les aînés, particulièrement dans une Municipalité où il n'y a aucun service de transport collectif. À la fin des années 50, Lacolle était desservie quotidiennement par l'autobus et le train. Au début des années 80, un service d'autobus scolaire amenait les passagers à la station de métro Longueuil. La démocratisation de l'automobile a eu raison de ces services et, aujourd'hui, il n'y a aucun service de transport collectif à Lacolle ou dans les municipalités voisines.

Vieillir à Lacolle implique avoir accès à une automobile et détenir un permis de conduire valide. Il est difficile de se déplacer sans auto si l'on ne réside pas au cœur du village. Bien que la Municipalité de Lacolle soit bien pourvue en commerces et services, elle ne peut vivre en autarcie et les aînés doivent se déplacer vers d'autres villes et municipalités pour obtenir des soins de santé, magasiner et participer à des activités culturelles ou de loisirs.

Un service de transport et accompagnement à des rendez-vous ou traitements médicaux est offert, moyennant des frais, par le CAB de la Frontière. Les aînés dont les revenus sont limités estiment que ces frais sont trop élevés. Un service de transport, par automobile, est aussi offert environ une fois par mois pour se rendre à St-Jean-sur-Richelieu magasiner au centre d'achats et dans une grande surface. Le service est toutefois limité à quelques personnes.

Plusieurs aînés nous ont fait part de suggestions afin de répondre à leurs besoins : offrir un service de minibus pour amener les aînés au marché d'alimentation, à l'institution financière, à la pharmacie et au bureau de poste, des services jugés essentiels. Notons que les préposés au maintien à domicile du CAB de la Frontière accompagnent individuellement leur clientèle pour faire les courses.

Plusieurs aînés sont craintifs et hésitent à conduire la nuit tombée. Ils apprécieraient un service de transport en commun pour se rendre à St-Jean-sur-Richelieu ou encore, des sorties organisées pour aller au cinéma et voir des spectacles. Il est à noter que le Club de l'Âge d'or organise, à l'occasion, des sorties en autobus nolisé pour aller au Casino de Montréal.

Dans un esprit communautaire, certains ont proposé des solutions simples et originales comme un babillard de covoiturage de type Allo-Stop où chacun peut afficher sa demande ou son offre.

Par ailleurs, plusieurs ont souligné le mauvais état des trottoirs et des rues de la Municipalité, le déneigement parfois mal effectué, la vitesse à laquelle circulent les véhicules automobiles

Habitat

Nous avons vu précédemment que 72 % de la population de Lacolle vit dans des maisons non attenantes, c'est-à-dire unifamiliales de type bungalow. En vieillissant, les aînés avouent qu'il devient difficile d'assurer l'entretien d'une grande maison et d'un grand terrain d'autant plus que la main d'œuvre est difficile à recruter pour effectuer de menus travaux et que, trop souvent, les revenus sont en baisse.

Deux immeubles multi-logements sont réservés aux aînés à Lacolle : un immeuble 9 logements à loyer modique (HLM) et une coopérative d'habitation de 30 logements. Dans les deux cas, les listes d'attente sont longues. Plusieurs aînés souhaitent que d'autres immeubles d'habitation à loyer modique ou de type coopératif soient construits dans la Municipalité afin de leur permettre de continuer à y vivre. Ces immeubles devraient comprendre des logements adaptés et certains pour personnes semi-autonomes. Les nombreux commerces et services leur permettraient de vieillir à Lacolle.

Certains ont évoqué des résidences pour aînés de type familial ou encore, un quartier de résidences plus petites pour les aînés.

Espaces extérieurs, bâtiments et sécurité

L'aménagement des parcs et l'accessibilité universelle ont été largement discutés. Dans ce dernier cas, les immeubles publics doivent être universellement accessibles et dotés, dans le cas du Centre Léodore-Ryan, de portes automatiques. Les trottoirs doivent être abaissés aux intersections et passages piétonniers afin de faciliter la circulation de toute personne à mobilité réduite ou circulant en fauteuil roulant ou avec une poussette d'enfant. En outre, l'éclairage doit être amélioré.

On souhaite l'aménagement de parcs intergénérationnels où on retrouverait des parcours actifs d'exercices, des bancs, des tables à pique-nique, des abris-soleil, des kiosques, un meilleur éclairage et des fontaines d'eau. Certains souhaitent avoir accès aux berges de la rivière Richelieu. Des bancs de repos installés à différents endroits sur la rue de l'Église seraient également appréciés.

Soutien communautaire et services de santé et sociaux

La majorité des aînés connaissent bien les services communautaires offerts à Lacolle et en sont satisfaits. Toutefois, ils estiment que le centre de prélèvements sanguins est si fréquenté que ce service devrait être prolongé ou offert deux fois par semaine. Les services de popote roulante et maintien à domicile sont appréciés, particulièrement le repas communautaire mensuel servi au Centre Léodore-Ryan et visant à briser l'isolement des aînés.

Il y a une dizaine d'années, deux médecins pratiquaient à Lacolle et un autre, à Clarenceville. Ce dernier a pris sa retraite et les deux autres ont quitté. Depuis, la Municipalité est sans médecin ce que déplorent un grand nombre d'aînés. Le CAB de la Frontière a établi une entente avec l'Unité de médecine familiale de St-Jean et un médecin est présent à Lacolle un jour aux trois semaines. Pour les aînés, ce n'est pas suffisant et, selon eux, il faudrait un médecin à temps plein ou à tout le moins une infirmière clinicienne.

Participation sociale et bénévolat

Les aînés rencontrés durant la consultation participent à différentes activités. L'importance de briser l'isolement des aînés a été abordée par plusieurs et il est suggéré de visiter les aînés qui ne peuvent sortir, d'organiser des événements rassembleurs durant l'été, de développer un café-internet et de rencontres, d'organiser des sorties et des groupes d'achats, d'offrir des activités culturelles et, enfin, de reprendre la publication du calendrier commun affichant les activités de tous les organismes. Ce calendrier permet à la fois d'être informés et, pour les organismes, d'établir leur planification annuelle. La Municipalité ne comptant que 2 600 citoyens, il faut éviter de tenir deux activités en même temps.

Respect et inclusion sociale

La majorité des aînés se sent respectée et estime les relations cordiales entre les générations. Les aînés n'ont pas le sentiment d'être victimes d'âgisme sauf quelques-uns qui ont le sentiment d'être considérés comme des « dinosaures ». Deux personnes ont mentionné s'être fait insulter par des jeunes.

Les aînés notent toutefois que les jeunes ne sont pas aussi respectueux tout en étant conscients que les valeurs ont changé depuis. Il fut suggéré d'accentuer les relations intergénérationnelles en établissant des partenariats avec les écoles.

Engagement social et citoyen

Plusieurs aînés sont impliqués et bénévoles au sein d'organismes communautaires, certains à temps plein. Sans l'engagement de ces derniers, les organismes ne pourraient offrir d'activités ou de services. Certains soulignent cependant le manque de relève.

Les aînés, sans participer nécessairement aux séances du conseil, s'intéressent à la vie démocratique de la Municipalité et certains félicitent le nouveau conseil. D'autres déplorent le manque de soutien de la Municipalité à la suite de l'augmentation de certains loyers au Centre Léodore-Ryan, propriété de la Municipalité.

Communication et information

Certains aînés se disent bien informés alors que d'autres sont d'avis que l'information ne circule pas suffisamment. La Municipalité est desservie par l'hebdomadaire *Le Coup d'œil* qui publie gratuitement, dans la rubrique *Babillard*, les communiqués des organismes.

Le Bulletin municipal d'information, en version longue, présentait les activités et services des organismes. La version papier révisée du *Frontalier* ne comprend que les activités et l'infolettre électronique permettra de diffuser davantage d'informations. Des copies papier seront imprimées à l'intention des aînés n'ayant pas accès à Internet. En outre, chaque organisme pourrait prendre l'habitude d'informer ses membres des activités à venir.

La Municipalité possède des babillards réservés aux informations municipales et un babillard électronique qui diffuse, en continu, des informations provenant de la Municipalité et des organismes communautaires. Plusieurs babillards permettent l'affichage dans des endroits stratégiques : bureau de poste, caisse populaire, centre d'achats sans oublier tous les commerces qui acceptent d'afficher dans leurs vitrines.

6. Conclusion

Au terme de cet exercice de consultation des aînés, le comité de pilotage et la Municipalité de Lacolle remercient ceux et celles qui ont participé aux rencontres ou qui ont complété le questionnaire. Les données recueillies ont permis d'identifier des enjeux importants pour les aînés en matière de transport, de logement et de services de santé.

Ces enjeux se traduiront en objectifs et en actions dans la Politique MADA et le plan d'action 2018-2020 de la Municipalité. Le plan d'action apportera des réponses à des demandes exprimées durant la consultation notamment par la mise en œuvre d'actions significatives en santé, participation et sécurité, des actions visant à favoriser un vieillissement actif.

Annexes

Résolution – création du comité de pilotage et autorisation de débiter la démarche

Communiqué de presse

Invitation

Affiche

Modèle du Relevé des opinions exprimées – groupe de discussion

Modèle du questionnaire ouvert - sondage

Résolution - Adoption de la politique et du plan d'action 2018-2020

Résolution - Création et mise sur pied du comité de suivi



EXTRAIT DES DÉLIBÉRATIONS DU PROCÈS-VERBAL de la séance ordinaire du conseil de la Municipalité de Lacolle tenue le 8 mai 2018 à 19h00 à l'Hôtel de ville situé au 1 rue de l'Église Sud, Lacolle.

Sont présents le maire et les conseiller(ère)s :

- Jacques Lemaistre-Caron, maire
- Patrice Deneault, siège 1
- Martin Émond, siège 2
- Suzanne Lacroix, siège 3
- Guy Lamirande, siège 4
- Angie Gendron, siège 5
- Nicole Paquette, siège 6

Est également présente Marielle Fabre, directrice générale et secrétaire-trésorière par intérim.

Le maire, Jacques Lemaistre-Caron, préside la séance. Le quorum est constaté.

RÉSOLUTION NO 2018-05-177

PROCESSUS DE RÉVISION DE LA « POLITIQUE MUNICIPALITÉ AMIE DES AÎNÉS DE LACOLLE » (MADA)

ATTENDU l'adoption de la Politique municipalité amie des aînés (MADA) de Lacolle en 2013 et du Plan d'action 2013-2015;

ATTENDU que le conseil souhaite réviser sa Politique et son plan d'action MADA;

Sur la proposition de la conseillère Nicole Paquette, appuyée par la conseillère Suzanne Lacroix, il est résolu à l'unanimité;

D'ENTÉRINER le processus de révision de la Politique MADA et du plan d'action de la Municipalité comprenant l'analyse des données du recensement 2016, le diagnostic 2018, le bilan du plan d'action 2013-2015, la création d'un comité de pilotage formé des directions d'organismes de Lacolle œuvrant auprès des aînés et de citoyens, un calendrier de rencontres avec les aînés, l'analyse des données, la rédaction du rapport de consultation, de la Politique et du plan d'action;

D'ENTÉRINER la désignation des personnes suivantes au sein du comité de pilotage :

Madame Joanne Chamberland, citoyenne
Monsieur Pierre Gordon, président, Club de l'Âge d'or Lacolle-St-Bernard
Madame Marjolaine Guay, directrice, Centre d'action bénévole de la Frontière
Madame Suzanne Lacroix, conseillère, Municipalité de Lacolle
Madame Madeleine Létourneau, citoyenne
Madame Nicole Paquette, conseillère, Municipalité de Lacolle
Mme Monique Robert, officier, Légion royale canadienne, filière 11
Mme Lucie Thériault, présidente du conseil d'administration, Coopérative d'habitation Le Carillon
Mme Danielle Thibault, directrice, Grenier aux trouvailles
Mme Jacqueline Nadeau, gérante, Grenier aux trouvailles
Monsieur Gilles Pellerin, membre, Société d'histoire de Beaujeu

DE MANDATER le comité de pilotage afin de mener à bien le processus de révision de la démarche MADA;

DE MANDATER la conseillère Suzanne Lacroix à titre de responsable du dossier « Aînés » et la conseillère Nicole Paquette à titre de responsable administratif du processus de révision de la Politique MADA et du plan d'action de la Municipalité;

D'INVITER tous les membres du conseil à participer activement au processus de révision.

ADOPTÉE

SIGNÉE : Jacques Lemaistre-Caron, maire

SIGNÉE : Marielle Fabre
Directrice générale et secrétaire-trésorière par intérim

Copie certifiée conforme
Ce 15 mai 2018

Marielle Fabre
Directrice générale et secrétaire-trésorière par intérim



Communiqué de presse

Lacolle

1, rue de l'Église Sud

Lacolle révisé sa Politique et son plan d'action

Municipalité amie des aînés

Lacolle, le 1er mai 2018 – La Municipalité de Lacolle a débuté le processus de révision de sa Politique Municipalité amie des aînés (MADA) et du plan d'action 2013-2015. Soucieuse du bien-être et de la qualité de vie des aînés résidant sur son territoire, la Municipalité de Lacolle invite les aînés à participer à la révision de la Politique et du plan d'action MADA 2013-2015 à l'occasion d'une consultation publique.

Venez nous rencontrer et nous faire part de vos besoins : loisirs et activités, habitat, transport, espaces extérieurs et bâtiments, soutien communautaire et services de santé, respect et inclusion sociale, participation sociale, engagement social et citoyen, communication et information.

Une Municipalité amie des aînés est une municipalité dont les *politiques*, les services et les structures qui touchent les environnements bâtis et sociaux sont conçus pour soutenir les aînés et les aider à vieillir en restant actifs.

Plusieurs séances de consultation sont prévues :

| DATE ET HEURE | ORGANISME | ADRESSE |
|-----------------|----------------------------------|--|
| 3 mai, 10 h | Grenier aux trouvailles | 6, rue Van Vliet |
| 7 mai, 13 h 30 | Hôtel de ville, salle du conseil | 1, rue de l'église Sud |
| 7 mai, 19 h | Hôtel de ville, salle du conseil | 1, rue de l'église Sud |
| 8 mai, 13 h 30 | CAB de la Frontière | Centre Léodore-Ryan 10, rue Ste-Marie |
| 9 mai, 13 h | Au cœur des mots | Centre Léodore-Ryan 12, rue Ste-Marie |
| 10 mai, 13 h 30 | Coopérative Le Carillon | 16, rue Bouchard |

Votre participation est importante ! Venez nous rencontrer à l'une ou l'autre de ces séances.

Le comité de pilotage participera à la démarche de révision. Le comité est formé des personnes suivantes :

Mme Joanne Chamberland, citoyenne
M. Pierre Gordon, président, Club de l'Âge d'or Lacolle-St-Bernard
Mme Marjolaine Guay, directrice, Centre d'action bénévole de la Frontière
Mme Suzanne Lacroix, conseillère, Municipalité de Lacolle
Mme Madeleine Létourneau, citoyenne
Mme Jacqueline Nadeau, gérante, Grenier aux trouvailles
Mme Nicole Paquette, conseillère, Municipalité de Lacolle
M. Gilles Pellerin, membre, Société d'histoire de Lacolle-Beaujeu
Mme Monique Robert, officier, Légion royale canadienne, filière 11
Mme Lucie Thériault, présidente, Coopérative d'habitation Le Carillon
Mme Danielle Thibault, directrice, Grenier aux trouvailles

Informez-vous à l'hôtel de ville 450 246-3201. Surveillez l'affichage dans les commerces et sur le site web de la Municipalité : www.lacolle.com



-30-

Renseignements : Nicole Paquette
Conseillère – poste no. 6
514 937-0938



Consultation publique

Révision de la Politique Municipalité amies des aînés (MADA) de Lacolle

Soucieuse du bien-être et de la qualité de vie des aînés résidant sur son territoire, la Municipalité de Lacolle vous invite à participer à la révision de la Politique et du plan d'action MADA 2013-2015 à l'occasion d'une consultation publique qui aura lieu :

Le mardi, le 8 mai 2018, à 13 h 30,

Centre Léodore-Ryan, 10, rue Ste-Marie, salle communautaire.

Venez nous rencontrer et nous faire part de vos besoins : loisirs et activités, habitat, transport, espaces extérieurs et bâtiments, soutien communautaire et service de santé, respect et inclusion sociale, participation sociale, engagement social et citoyen, communication et information. D'autres séances sont prévues, surveillez l'affichage dans les commerces et le site web de la Municipalité : www.lacolle.com

Une Municipalité amie des aînés est une municipalité dont les *politiques*, les services et les structures qui touchent les environnements bâtis et sociaux sont conçus pour soutenir les aînés et les aider à vieillir en restant actifs.

Votre participation est importante !

Pour de plus amples informations, contactez la conseillère Suzanne Lacroix au numéro suivant : 450 246-3215 ou conseiller3@lacolle.com

Vous pouvez aussi transmettre, par écrit, vos commentaires et opinions, à l'attention de Nicole Paquette, par télécopieur au 450 246-4412, en personne à l'hôtel de ville ou par courrier électronique conseiller6@lacolle.com



Consultation publique

Révision de la Politique Municipalité amies des aînés (MADA)

La **Municipalité de Lacolle** invite les aînés à participer à une consultation publique. Venez nous rencontrer et nous faire part de vos besoins : loisirs et activités, habitat, transport, espaces extérieurs et bâtiments, soutien communautaire et services de santé, respect et inclusion sociale, participation sociale, engagement social et citoyen, communication et information.

Votre participation est importante !

Venez nous rencontrer à l'une ou l'autre des séances suivantes :

| DATE ET HEURE | ORGANISME | ADRESSE |
|------------------------|---|--|
| 3 mai, 10 h | Grenier aux trouvailles | 6, rue Van Vliet |
| 7 mai, 13 h 30 | Hôtel de ville, salle du conseil | 1, rue de l'église Sud |
| 7 mai, 19 h | Hôtel de ville, salle du conseil | 1, rue de l'église Sud |
| 8 mai, 13 h 30 | CAB de la Frontière | Centre Léodore-Ryan 10, rue Ste-Marie |
| 9 mai, 13 h | Au Cœur des mots | Centre Léodore-Ryan 12, rue Ste-Marie |
| 10 mai, 13 h 30 | Coopérative Le Carillon | 16, rue Bouchard |

Pour de plus amples informations, contactez la conseillère Suzanne Lacroix au numéro suivant : 450 246-3215 ou conseiller3@lacolle.com

Consultation publique - Municipalité amie des aînés

Relevé des opinions exprimées

Focus group : Hôtel de ville, 7 mai 2018, à 13 h 30 et à 19 h

Durée :

Nombre de participants + de 55 ans :

+ de 65 ans :

Transport et mobilité :

Habitat (Chez-soi et ressources d'habitation, milieux de vie et environnements de proximité, commerces et services):

Espaces extérieurs, bâtiments et sécurité Aménagement urbain, Accessibilité universelle:

Soutien communautaire et services de santé et sociaux : Services à domicile, Services communautaires

Participation sociale et bénévolat (vie sociale et récréative, emploi et mentorat):

Respect et inclusion sociale (âgisme, relations intergénérationnelles) :

Engagement social et citoyen (bénévolat et vie associative, vie démocratique) :

Communication et information :

Axes : santé, participation, sécurité

Source : Guide d'accompagnement pour la réalisation de la démarche Municipalité amie des aînés, Gouvernement du Québec, 2014

<https://www.mfa.gouv.qc.ca/fr/publication/Documents/guide-accompagnement-mada.pdf>



**Révision de la Politique et du plan d'action
Municipalité amie des aînés de Lacolle**

Sondage : à compléter et à remettre au plus tard le 8 mai 2018

Écrire lisiblement svp. Merci !

**1. Que pensez-vous des installations ou services publics de Lacolle
Qu'est-ce qui pourrait être amélioré à Lacolle ?**

(Espaces extérieurs et les immeubles publics : trottoirs, rues, parcs, piste cyclable, zone de repos, stationnement, sécurité, immeubles publics comme le Centre Lédore-Ryan.)

2. Comment vous débrouillez-vous au niveau du transport à Lacolle ?

(routes, déneigement, stationnement, transport communautaire, transport adapté, transport en commun, taxi.)

3. Quels sont vos besoins en matière de logement ?

(domicile, coopérative, résidence pour aînés, logement adapté ou autre.)

4. Vous sentez-vous bien respecté dans votre milieu de vie ?

(respect, gentillesse, courtoisie, interaction entre les générations.)

5. Participez-vous aux diverses activités de Lacolle ? Êtes-vous bien informé des activités ? (activités, transport, cours) Sinon, pour quelles raisons?

6. Vous impliquez-vous dans les activités communautaires de votre ville? (bénévolat, engagement, comités)

7. Connaissez-vous tous les services offerts par les organismes à but non lucratif qui desservent Lacolle ?

(Services de soins de santé et de soutien à domicile, diversité des établissements et des services de soins de santé, soutien aux aidants naturels.)

8. Est-ce que les services offerts à Lacolle répondent à vos besoins?
(services de santé, aides techniques)

9. Avez-vous un rêve ou un projet pour Lacolle, si oui quel est-il ?

10. Avez-vous des commentaires ou suggestions ?

Nous vous remercions de votre précieuse collaboration.





Municipalité de Lacolle

1, rue de l'Église Sud, Lacolle, QC J0J 1J0

EXTRAIT DES DÉLIBÉRATIONS DU PROCÈS-VERBAL de la séance spéciale du conseil de la Municipalité de Lacolle tenue le 14 mai 2018 à 19h00 à l'Hôtel de ville situé au 1 rue de l'Église Sud, Lacolle.

Sont présents le maire et les conseiller(ère)s :

- Patrice Deneault, siège 1
- Martin Émond, siège 2
- Suzanne Lacroix, siège 3
- Guy Lamirande, siège 4
- Angie Gendron, siège 5
- Nicole Paquette, siège 6

Absence motivée de monsieur Jacques Lemaistre-Caron, maire.

Est également présente la directrice générale et secrétaire-trésorière par intérim, Marielle Fabre.

Le maire suppléant, Patrice Deneault, préside la séance. Le quorum est constaté.

RÉSOLUTION 2018-05-214

ADOPTION DE LA POLITIQUE MUNICIPALITÉ AMIE DES AÎNÉS DE LACOLLE ET DU PLAN D'ACTION 2018-2020

ATTENDU le processus de révision de la Politique municipalité amie des aînés (MADA) de Lacolle et du plan d'action 2013-2015;

ATTENDU le diagnostic du milieu réalisé par le comité de pilotage;

ATTENDU la Politique et le plan d'action 2018-2020 proposés par le comité de pilotage;

Sur la proposition de la conseillère Suzanne Lacroix, appuyée par le conseiller Martin Émond, il est résolu à l'unanimité;

DE REMERCIER les membres suivants du comité de pilotage :

- Madame Joanne Chamberland, citoyenne
- Monsieur Pierre Gordon, président, Club de l'Âge d'or Lacolle-St- Bernard
- Madame Marjolaine Guay, directrice, Centre d'action bénévole de la Frontière
- Madame Suzanne Lacroix, conseillère, Municipalité de Lacolle
- Madame Madeleine Létourneau, citoyenne
- Mme Jacqueline Nadeau, gérante, Grenier aux trouvailles
- Madame Nicole Paquette, conseillère, Municipalité de Lacolle
- M. Gilles Pellerin, Société d'histoire de Lacolle-Beaujeu
- Mme Monique Robert, officier, Légion royale canadienne - filière 11
- Mme Lucie Thériault, présidente du conseil d'administration, Coopérative d'habitation Le Carillon
- Mme Danielle Thibault, directrice, Grenier aux trouvailles

D'ADOPTER la Politique MADA et le plan d'action 2018-2020 de la Municipalité de Lacolle;

DE MANDATER les conseillères Nicole Paquette et Suzanne Lacroix à titre de responsable administratif chargé du suivi du plan d'action 2018-2020 d'ici la nomination d'un directeur général de la Municipalité.

ADOPTÉE

Signé : Patrice Deneault, maire suppléant

*Signé : Marielle Fabre
Directrice générale et secrétaire-trésorière par intérim*

Copie certifiée conforme
Ce 15 mai 2018


Marielle Fabre
Directrice générale et secrétaire-trésorière par intérim



EXTRAIT DES DÉLIBÉRATIONS DU PROCÈS-VERBAL de la séance spéciale du conseil de la Municipalité de Lacolle tenue le 14 mai 2018 à 19h00 à l'Hôtel de ville situé au 1 rue de l'Église Sud, Lacolle.

Sont présents le maire et les conseiller(ère)s :

- Patrice Deneault, siège 1
- Martin Émond, siège 2
- Suzanne Lacroix, siège 3
- Guy Lamirande, siège 4
- Angie Gendron, siège 5
- Nicole Paquette, siège 6

Absence motivée de monsieur Jacques Lemaître-Caron, maire.

Est également présente la directrice générale et secrétaire-trésorière par intérim, Marielle Fabre.

Le maire suppléant, Patrice Deneault, préside la séance. Le quorum est constaté.

RÉSOLUTION NO 2018-05-215

CRÉATION DU COMITÉ DE SUIVI DU PLAN D'ACTION MADA 2018-2020

ATTENDU l'adoption de la Politique municipalité amie des aînés (MADA) de Lacolle et du plan d'action 2018-2020;

Sur la proposition du conseiller Martin Émond, appuyée par la conseillère Angie Gendron, il est résolu à l'unanimité;

D'AUTORISER la création et la mise sur pied du comité de suivi du plan d'action MADA formé des membres suivants :

Madame Joanne Chamberland, citoyenne
Monsieur Pierre Gordon, président, Club de l'Âge d'or Lacolle-St-Bernard
Madame Marjolaine Guay, directrice, Centre d'action bénévole de la Frontière
Madame Suzanne Lacroix, conseillère, Municipalité de Lacolle
Madame Madeleine Létourneau, citoyenne
Mme Jacqueline Nadeau, gérante, Grenier aux trouvailles
Madame Nicole Paquette, conseillère, Municipalité de Lacolle
M. Gilles Pellerin, Société d'histoire de Lacolle-Beaujeu
Mme Monique Robert, officier, Légion royale canadienne - filière 11
Mme Lucie Thériault, présidente du conseil d'administration, Coopérative d'habitation Le Carillon
Mme Danielle Thibault, directrice, Grenier aux trouvailles


DE CONFIER au comité le mandat d'assurer le suivi et le soutien de la réalisation des actions dans la mise en œuvre du plan d'action 2018-2020 de la Municipalité de Lacolle.

ADOPTÉE

Signée : Patrice Deneault, maire suppléant

*Signée : Marielle Fabre
Directrice générale et secrétaire-trésorière par intérim*

Copie certifiée conforme
Ce 15 mai 2018


Marielle Fabre
Directrice générale et
Secrétaire-trésorière par intérim